

**CGIAR Research Program on
Climate Change, Agriculture and Food Security (CCAFS)**

**CCAFS Informe de Línea Base de Hogares—
sitio Santa Rita, Copán, Honduras**

Febrero 2015

Leida Mercado, Nancy Merlo Hernández, José Gabriel Suchini



RESEARCH PROGRAM ON
**Climate Change,
Agriculture and
Food Security**



Contenido

Resumen	3
1. Introducción	4
1.1 Área de estudio	4
1.2 Características de las familias encuestadas y de los entrevistados.....	6
2. Demografía del hogar.....	7
2.1 Niveles de educación.....	8
3. Medios de vida (Fuentes de Sustento)	9
3.1 Medios de vida obtenidos en la finca.....	9
3.2 Medios de vida obtenidos fuera de la finca	10
3.3 Índice de diversificación.....	11
3.4 ¿Quién realiza la mayor parte del trabajo de producción en la finca?	11
3.5 Agricultura de subsistencia y diversificación	12
3.6 Fuentes de ingreso en efectivo	13
4. Cambios de manejo relacionados a cultivos, ganado, agua, suelos y agroforestería.	14
4.1 Cambios relacionados con cultivos.....	14
4.2 Cambios relacionados con el manejo del agua para la agricultura	15
4.3 Cambios relacionados con árboles y/o agroforestería	15
4.4 Razones que explican los cambios relacionados con las prácticas en cultivos	15
4.4.1 El clima como origen de los cambios.....	15
4.4.2 El suelo como origen de los cambios.....	16
4.4.3 El mercado como origen de los cambios	16
4.5 Cambios relacionados con la ganadería	16
4.6 Índice de adaptabilidad e innovación.....	16
5. Seguridad alimentaria	18
5.1 Índice de Seguridad Alimentaria.....	19
6. Tierra y agua	20
6.1 Tamaño de la finca	20
6.2 Uso comunal de tierra.....	21
6.3 Fuentes de agua para la agricultura dentro de la finca	21
7. Insumos y créditos.....	21
7.1 Maquinaria y mano de obra contratada	22
8. Información relacionada con el clima y el tiempo	22
9. Grupos comunitarios.....	23
10. Bienes.....	23
10.1 Indicadores de bienes o activos.....	23
Conclusiones.....	25
Bibliografía consultada	29

Resumen

En el año 2011, el programa Cambio Climático Agricultura y Seguridad Alimentaria (CCAFS por sus siglas en inglés) del Grupo Consultivo para la Investigación Agrícola Internacional (CGIAR por sus siglas en inglés), inició estudios de línea base en sus sitios de referencia a nivel global. A finales del año 2014, se iniciaron dichos estudios en Latinoamérica en los sitios Trifinio (área fronteriza de El Salvador, Guatemala y Honduras) y en Nicaragua central.

Este reporte presenta los resultados del estudio de línea base de hogares del bloque Santa Rita, departamento de Copán en Honduras, que forma parte del sitio CCAFS Trifinio. Se encuestaron 140 hogares de siete comunidades del Municipio Santa Rita.

Los resultados muestran que la mayoría de los hogares (85%) es encabezado por hombres. Del 14,2% de los hogares encabezado por mujeres, 2,1% corresponde a hogares en los que el esposo vive fuera del hogar. De éste último grupo, el hombre aún toma las decisiones en asuntos agrícolas. Existe un porcentaje muy pequeño (0,7%) hogares en que niños entre 16 o menos años de edad son cabeza del hogar. El 2,9% de los hogares entrevistados pertenece y/o se identifica como parte de la etnia Maya Ch'ortí'. En el 66,4% de los hogares el nivel más alto de escolaridad alcanzado por un miembro de la familia es la primaria.

En relación a los medios de vida se encontró que casi la totalidad de las familias entrevistadas (82,7%) produce alimentos y los consumen dentro del hogar. Solo el 18,6% de las familias indicó dedicar parte de los alimentos producidos a la venta. Igualmente, un 69,1% de los hogares entrevistados se dedica a la producción de cultivos comerciales como el café y el cacao, entre otros y cerca del 60% destina dichos productos tanto al consumo dentro del hogar como a la venta. En casi el 100% de los hogares entrevistados se observa una baja y media diversidad de la producción, pues en los mismo sólo se produce entre uno a ocho productos. A pesar de esto, el 66,4% de las familias entrevistadas afirma vender de uno a dos de los productos producidos y una cuarta parte de los hogares no vende producto alguno.

Los hombres realizan aproximadamente el 63% del trabajo para la producción de alimentos, u otros bienes. Las mujeres realizan el 17,2% del trabajo y son responsables del manejo del ganado menor, de los productos derivados de ganado mayor y del manejo de frutales y vegetales. La totalidad de las familias entrevistadas manifestó contar con al menos una fuente de ingreso en efectivo fuera de la finca, siendo la más citada "el empleo en la granja de alguien más".

Solo el 29,3% de los hogares tiene asegurado el abastecimiento alimenticio con alimentos provenientes de su finca durante todo el año. Con el fin de mejorar su seguridad alimentaria, todas las familias utilizan la finca y otras fuentes de alimentos. En este sentido el 81,4% de las familias no enfrenta dificultades para abastecerse de alimentos durante todo el año, mientras que el 18,5% restante presenta problemas de abastecimiento.

A pesar de que el 62,9% de las familias entrevistadas recibe información climática, el 91,4% de ellas indicó no recibir información sobre eventos extremos. La información llega en mayor medida de forma compartida al hombre y a la mujer. La fuente de información más importante es la radio siguiendo en importancia la televisión y las comunicaciones interpersonales (amigos, parientes o vecinos).

Palabras Clave: Santa Rita, Honduras, línea base, hogares, medios de vida, producción agrícola

1. Introducción

Este documento presenta los resultados del estudio de línea base de hogares del bloque Santa Rita, Honduras que forma parte del sitio CCAFS Trifinio. El objetivo de éste estudio es identificar y tratar de entender, parte de la diversidad de los medios y estrategias de vida de las comunidades y hogares dónde se realiza el estudio, así como la manera en que dichas estrategias se ajustan para enfrentar los cambios, incluyendo la variabilidad climática. Con este fin se recopiló y analizó información relacionada con características demográficas de los hogares encuestados, las actividades productivas que desarrollan, cambios en el manejo de cultivos, ganado, agua y agroforestería, así como las razones que motivan dichos cambios. También se recopiló información acerca del uso de información climática para la toma de decisiones productivas de los hogares.

El estudio de línea base de hogares del sitio CCAFS Trifinio fue el primero en aplicarse con dispositivos móviles inteligentes. El programa *ODK Collect* fue utilizado para montar la encuesta con el fin de capturar los datos de manera digital, agilizando así el proceso de captura y la consolidación de información. El cuestionario ODK y el listado de comunidades se presentan en los anexos 1 y 2 respectivamente.

El cuestionario y los materiales de entrenamiento asociados a la aplicación del mismo, pueden ser encontrados en el siguiente enlace: www.ccafs.cgiar.org. El listado de comunidades del Municipio Santa Rita se presenta en el anexo 1. Se omitió mostrar el listado de hogares por razones de seguridad y privacidad de las familias.

1.1 Área de estudio

El presente estudio se realizó en siete comunidades del municipio Santa Rita del departamento de Copán en Honduras. Honduras es un Estado unitario y autodefinido como libre, soberano e independiente. Su estructura territorial permite que sea un país con una vasta biodiversidad. Ubicado en Centroamérica limita al norte y al este por el mar Caribe, al sur con la República de Nicaragua, el Golfo de Fonseca y la República del Salvador y al oeste la República de Guatemala. Cuenta con 18 departamentos y 298 municipios distribuidos en un territorio total de 112.090 km² (Figura 1).

El departamento de Copán, está ubicado en el occidente Honduras, siendo fronterizo con Guatemala, y cuenta con una superficie aproximada de 3.242 km². En el año 2011, a lo largo de sus 23 municipios vivían poco más de 226 mil personas. Con un Índice de Desarrollo Humano¹ (IDH) del 0,632 éste departamento ocupa el lugar 14 (de 18 municipios) a nivel nacional (PNUD 2012).

En el año 2001, el municipio de Santa Rita perteneciente al departamento de Copán, contaba con una población total de 23 mil habitantes (CPME, 2001). En el año de 2009, Santa Rita contaba con Índice de Desarrollo Humano (IDH) de 0.568, lo que comparado con IDH nacional de 0.580 lo ubica por debajo de la media nacional. Al analizar los índices de índice de salud, educación e ingreso del mismo año, se encuentra que todos están por debajo del nacional (0.746 versus 0.792 para el índice de salud y 0.523 versus 0.727 para educación) Por último, el índice de ingreso de Santa Rita (0.470), el cual es obtenido a partir del PIB², también se encuentra por debajo de la media nacional (0.609) (PNUD, 2011; PNUD, 2012).

¹ El IDH es la medición del PNUD de los logros promedio de un país en tres dimensiones básicas del desarrollo humano: la esperanza de vida al nacer, la tasa de analfabetismo adulto y el Producto Interno Bruto per cápita (PIB/habitantes).

² El índice de ingreso es obtenido a partir del Producto Interno Bruto que es el conjunto de los bienes y servicios producidos en un país durante un espacio de tiempo, generalmente un año.

En el municipio de Santa Rita se identificaron 91 comunidades, de las cuales fueron seleccionadas aleatoriamente siete de ellas para ser encuestadas: Aldea Nueva, Tierra Fría 1, Vado Ancho, La Arada, Unión Otuta, Rastrajitos, El Mirador y La Hermosura (Figura 2 y 3) y (Anexo 2).

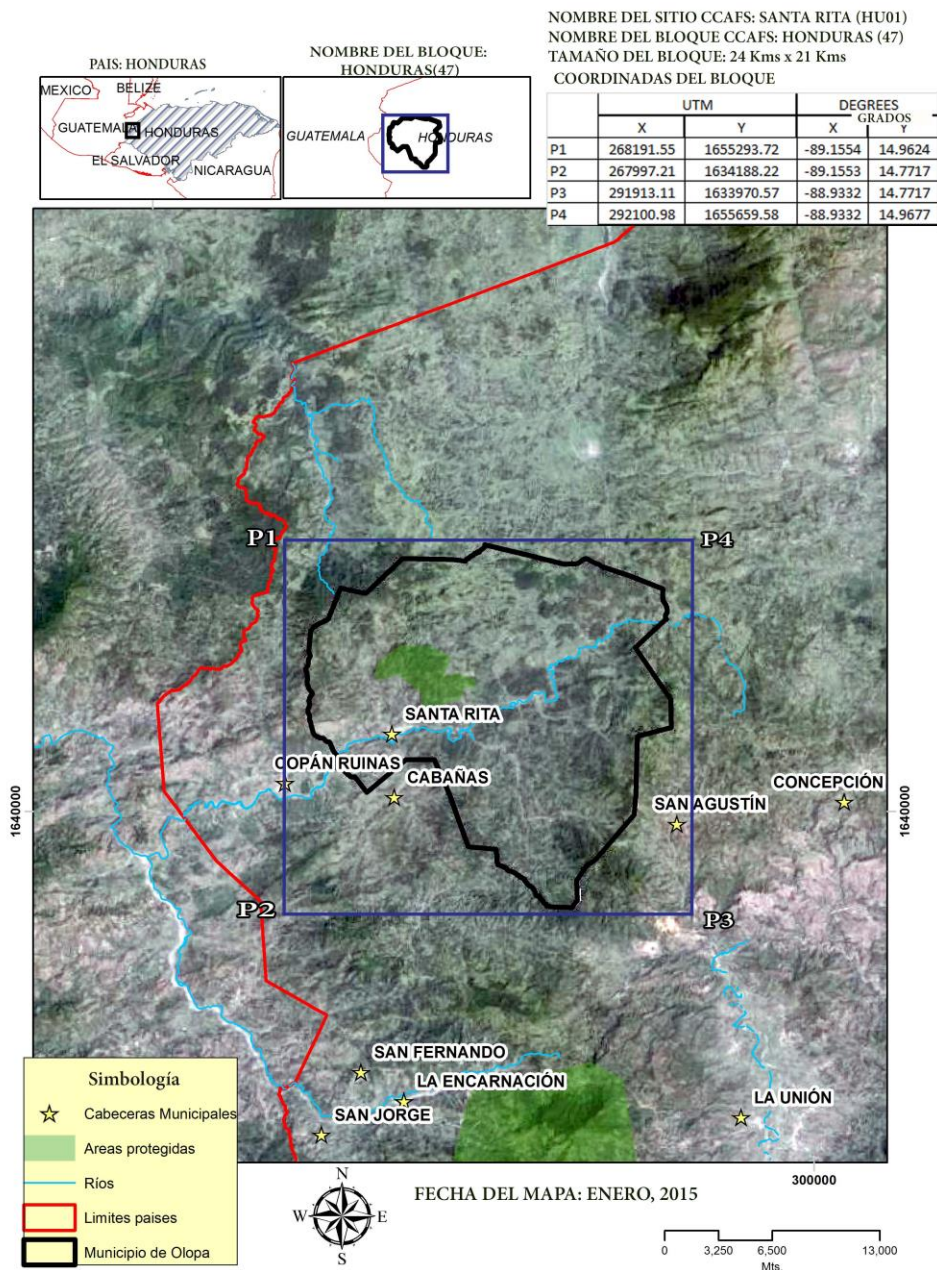


Figura 1 Mapa de localización del municipio de Santa Rita, Copán, Honduras

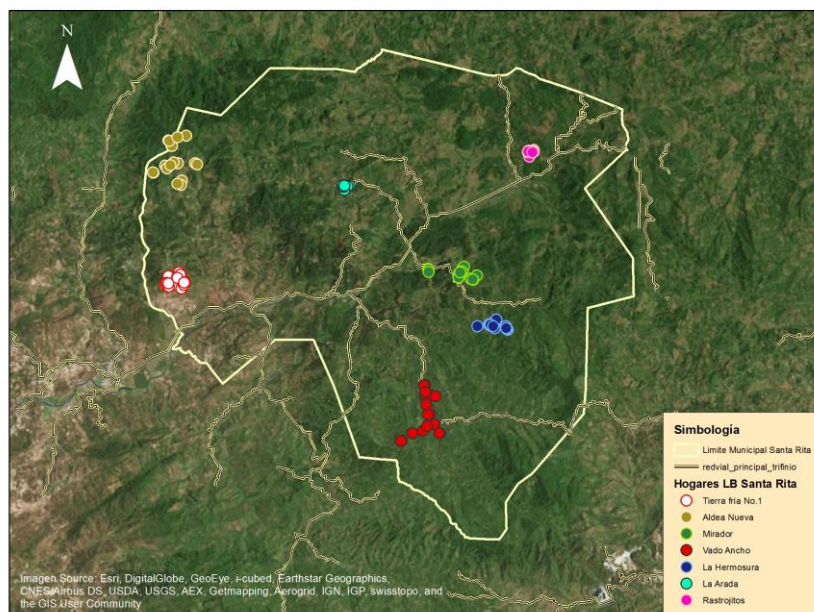


Figura 2 Mapa del sitio del área de aplicación de las encuestas, Santa Rita, Copán, Honduras



Figura 3 Mapa de Santa Rita, Copán, Honduras

1.2 Características de las familias encuestadas y de los entrevistados

En el 63,6% de los hogares quien respondió la encuesta fue un hombre. Los datos arrojan que el 85% de los hogares son encabezados por hombres. De ellos, el 78,6% son casados y el 6,4% divorciados, solteros o viudos. En el caso de hogares encabezados por mujeres (14,2%), se encontró que el 12,1% de ellas son divorciadas, solteras o viudas, mientras que el 2,1% corresponde a mujeres cuyo esposo vive fuera del hogar, y aun en esta situación el hombre toma las decisiones agrícolas. Existe un porcentaje muy pequeño (0,7%) hogares en que niños de 16 años o menos son cabeza del hogar. El 2,9% de los hogares entrevistados pertenece a la etnia Ch'ortí'.

2. Demografía del hogar

Con base a la información demográfica recolectada en la encuesta, se tiene que el tamaño de la familia, en la mayoría de los hogares entrevistados (67,9%), varía entre 3 y 6 miembros.

En relación a la edad de los miembros del hogar, se determinó la proporción de miembros del hogar entre cinco y 60 años, resultado que el 49,3% de los hogares tienen entre 80-100% de sus integrantes en el citado rango de edad (Figura 4). Cabe señalar que en otros informes de línea base de hogares de CCAFS³, se hace referencia al rango de edad como “*edad de trabajo*”. Sin embargo, es importante resaltar que en la sección 3.3 de éste estudio donde se identifica quién realiza la mayor parte del trabajo de producción en la finca, se encontró que el 97% de los niños y niñas no son responsables de ningún tipo de trabajo para producción (Tabla 9).

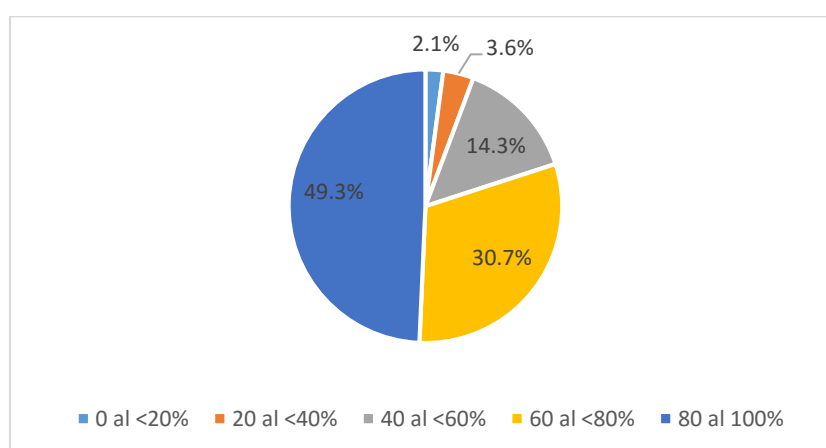


Figura 4 Porcentaje de hogares con personas en edad igual o mayor a 5 y menores de 60 años en Santa Rita, Copán, Honduras (N=140)

Se encontró que poco más de la mitad de los hogares (54,3%) tienen entre uno y seis miembros menores de cinco años de edad. De estos hogares, el 30% tienen un integrante y el 19,3% tienen dos integrantes (Tabla 1).

Tabla 1 Distribución del número de hogares con personas menores de cinco años de edad en Santa Rita, Copán, Honduras (N=140)

Número de personas menores de cinco años	% en hogares
0	45.7
1	30.0
2	19.3
3	4.3
6	0.7
TOTAL	100

Adicionalmente, se estimó que el 82,1% de los hogares no cuentan con adultos mayores de 60 años y el 17,8% restante tienen entre uno y dos miembros mayores de 60 años de edad (Tabla 2).

³ Joash Mango, Azinapher Mideva, William Osanya and Amos Odhiambo. 2011. Summary of Baseline Household Survey Results: Lower Nyando, Kenya. CGIAR Research Program on Climate Change, Agriculture and Food Security (CCAFS). Copenhagen, Denmark. Available online at: www.ccafs.cgiar.org

Singh, RPK, Kristjanson P. 2011. Summary of Baseline Household Survey Results: Bihta Site, Bihar State, India. CGIAR Research Program on Climate Change, Agriculture and Food Security (CCAFS). Copenhagen, Denmark. Available online at: www.ccafs.cgiar.org

Tabla 2 Distribución de hogares con personas mayores de 60 años de edad en Santa Rita, Copán, Honduras (N=140)

Número de personas mayores de 60 años	% en hogares
0	82.1
1	10.7
2	7.1
TOTAL	100

Es importante señalar que el 55% de las familias entrevistadas reportó que entre el 0 al 20% de sus miembros son menores de 5 años o mayores de 60; predominando el porcentaje de hogares con miembros en edad por debajo de los 5 años (45,7%). Esto indica que en las familias de Santa Rita hay una proporción importante de miembros que no se encuentra dentro del rango expresado por otros estudios del CCAFS como *edad de trabajo* (Figura 4).

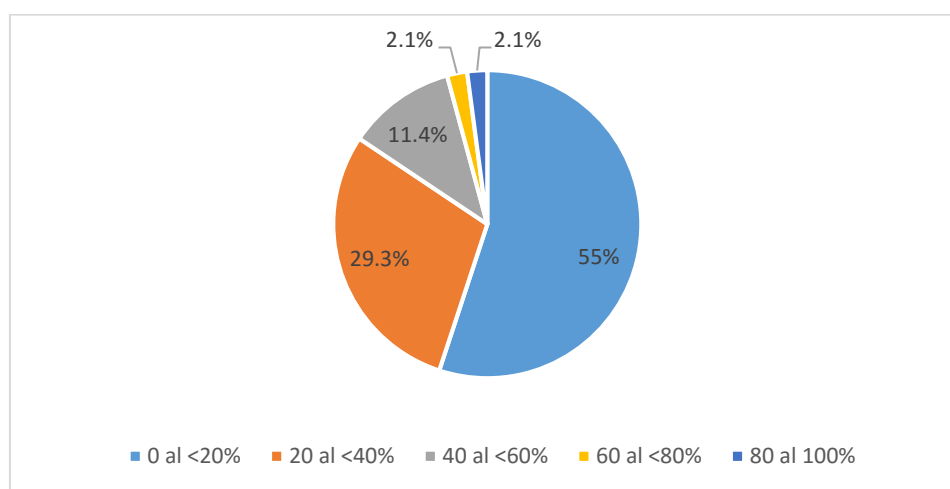


Figura 5 Proporción de hogares con personas menores de 5 años y mayores de 60 años en Santa Rita, Copán, Honduras (N=140)

2.1 Niveles de educación

En lo que respecta a la educación, Honduras cuenta con 26,063 centros educativos incluyendo centros oficiales, semioficiales, municipales, comunitarios y privados (Banco Central de Honduras, 2013). Sin embargo, en el 2001 Honduras contaba con un promedio de escolaridad de 6.2 años de estudio, de los cuales el 8.1 hacía parte del área urbana y el 4.5 en el área rural. Por otro lado la tasa de analfabetismo en Honduras en el 2012 fue de 14.6% según datos del World Data on Education 2006.

En el 66,4% de los hogares entrevistados respondieron que el nivel más alto de educación alcanzado por un miembro de la familia es la primaria. El 20% de los hogares entrevistados declaró tener algún miembro de la familia sin educación formal. El 13,6% restante informó tener miembros de la familia con otro nivel de educación (12,9% secundaria y el 0,7% post-secundaria) (Tabla 3).

Tabla 3 Mayor nivel educacional dentro de los hogares en Santa Rita, Copán, Honduras (N=140)

Nivel educativo	Número de hogares	% en hogares
Educación no formal	28	20
Primaria	93	66,4
Secundaria	18	12,9
Posterior a la secundaria	1	0,7
TOTAL	140	100

3. Medios de vida (Fuentes de Sustento)

3.1 Medios de vida obtenidos en la finca⁴,

En casi la totalidad de los hogares entrevistados (82,7%), las familias producen alimentos y los consumen dentro del hogar. Solo el 18,6% de las familias indicó dedicar parte de lo producido a la venta.

En cuanto a las frutas y los vegetales, más del 70% de las familias entrevistadas afirmó producirlos, cerca del 70% consumirlos dentro del hogar y 12,1% venderlos, en el caso de las frutas, y solo 1,4% en el caso de los vegetales.

Un 69,1% de los hogares entrevistados se dedica a la producción cultivos comerciales como el café, entre otros. Cerca del 60% de las familias entrevistadas afirmó destinar dichos productos tanto al consumo dentro del hogar como a la venta.

En el 73,4% de los hogares entrevistados produce ganado menor y en el 72,9% de los mismos se destina al consumo dentro del hogar. Cerca del 12,1% de los hogares vende ganado menor. La producción de ganado mayor solo se lleva a cabo en el 28% de los hogares.

El 79,1% de las familias produce leña, cerca del mismo porcentaje la consume dentro del hogar y sólo un ínfimo porcentaje (1,4%) vende este producto (Tabla 4 y Figura 7).

Tabla 4 Porcentaje de hogares que producen, consumen y venden diversos productos agrícolas en la finca en Santa Rita, Copán, Honduras (N=140)

Producto	Porcentaje de hogares que producen	Porcentaje de hogares que consumen	Porcentaje de hogares que venden
Cultivos alimenticios para el hogar y venta	82,7	82,1	18,6
Cultivos comerciales (café entre otros)	69,1	52,1	58,6
Frutas	59,7	58,6	12,1
Vegetales	11,5	11,4	1,4
Forraje	0,7	0,7	ND
Ganado mayor	28,8	25,7	3,6
Ganado menor	73,4	72,9	12,1
Productos derivados del ganado	33,8	33,6	5,0
Leña	79,1	78,6	1,4
Miel	4,3	4,3	ND
No consumen ninguno de los anteriores	NA	1,4	NA
No venden ninguno de los anteriores	NA	NA	25,7
Total	443,2	421,4	138,6

⁴ A los efectos de este reporte, cuando se habla de “la finca” se refiere a la finca del productor(a) que puede estar localizada en tierras propias o alquiladas

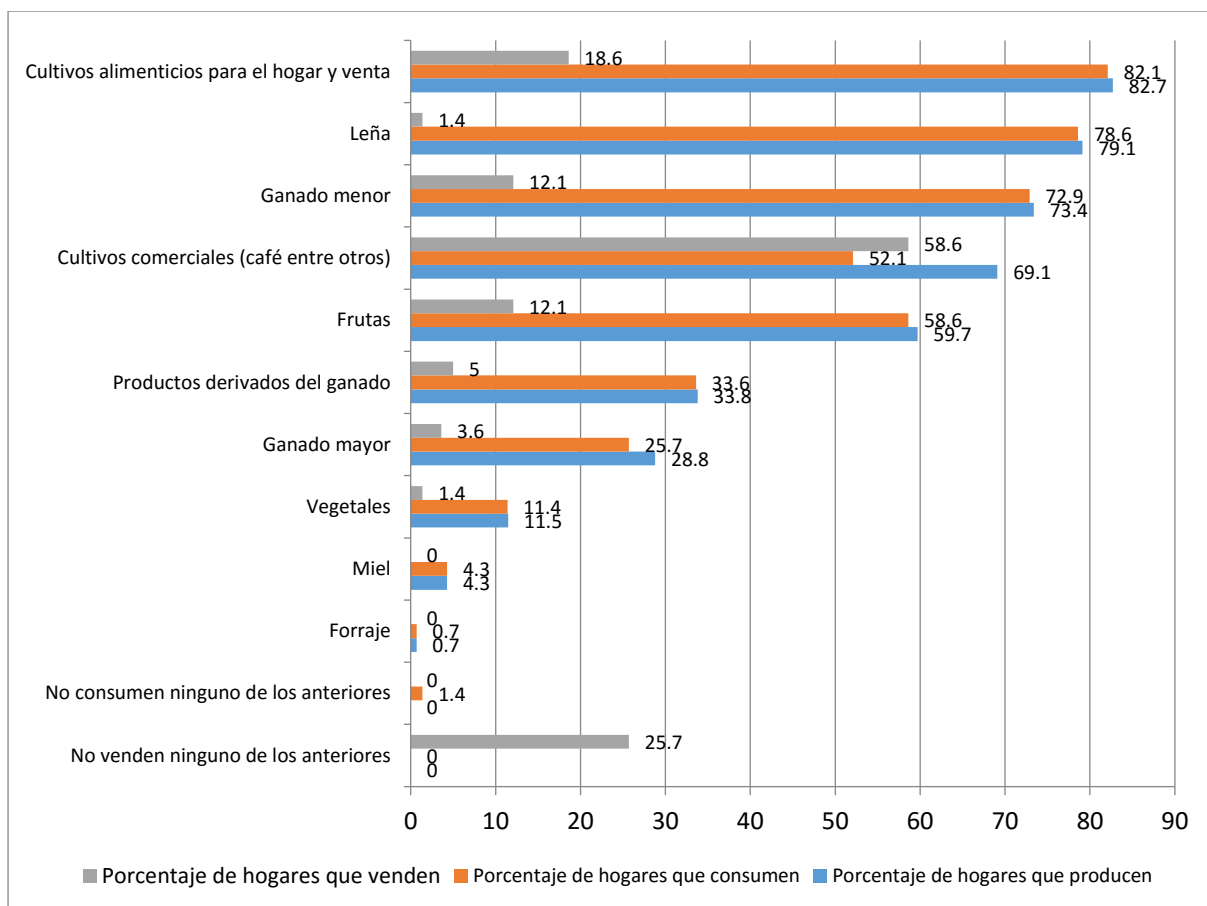


Figura 6 Diversidad de productos de la finca y porcentaje de consumo y venta en Santa Rita, Copán, Honduras (N=140)

3.2 Medios de vida obtenidos fuera de la finca

Se preguntó a los entrevistados si obtenían (recogían o cosechaban) productos fuera de la finca, hallándose que el 62,8% de las familias obtienen de uno a seis productos de esa manera (Tabla 5). Entre los productos que las familias consumen o usan provenientes de fuera de la finca, predominan la madera, leña, carbón, miel y estiércol con un 44,8%. Siguiendo en importancia productos alimenticios con un 19,5%. El 37,1% de las familias entrevistadas indicó que no obtienen ninguno de los productos arriba citados fuera de la finca (Tabla 6).

Tabla 5 Número de productos obtenidos fuera de la finca en Santa Rita, Copán, Honduras (N=140)

Número de productos obtenidos fuera de los recursos de la finca	Número de hogares	Porcentaje de hogares
Ningún producto	52	37,1
Un producto	57	40,7
De 2 a 3 productos	29	20,7
De 4 a 6 productos	2	1,4
Total	140	100

Tabla 6 Tipos de productos obtenidos fuera de la finca Santa Rita, Copán, Honduras (N=140)

Productos obtenidos fuera de la finca	Porcentaje de hogares
Cultivos alimenticios o frutas	19,5
Otros productos (madera, leña, carbón, miel, estiércol, etc.)	44,8
No obtiene ninguno de los anteriores	37,1
Total	100

3.3 Índice de diversificación

El índice de diversificación está representado por el número de productos producidos/cosechados en la finca y por el número de productos producidos en la finca y que son vendidos. (Tablas 7 y 8) Del 100% de los hogares entrevistados casi el 50% tiene una baja diversificación y casi la mitad restante una diversificación media. Solo el 0,7% muestra un índice de diversificación alto. En relación al número de productos agrícolas producidos en la finca y que son vendidos, se tiene que el 66% de la muestra vende de uno a dos productos y el 26% no vende productos. Esto quiere decir que en el caso de la comunidad de Santa Rita aun cuando la mayoría de los hogares muestran una baja diversidad en el número de productos producidos y cosechados, el 50% reporta vender un número importante de los productos producidos en la finca, sin embargo se resalta que un cuarto de los hogares entrevistados no venden sus productos producidos o cosechados en la finca.

Tabla 7 Productos producidos/cosechados en la finca en Santa Rita, Copán, Honduras (N=140)

Número de productos	Frecuencia	Porcentaje
1-4 productos (baja diversificación de la producción)	69	49,6
5-8 productos (diversificación media de la producción)	69	49,6
9 o más productos (alta diversificación de la producción)	1	0,7

Tabla 8 Número de productos agrícolas producidos en la finca que son vendidos en Santa Rita, Copán, Honduras (N=140)

Número de productos	Frecuencia	Porcentaje
No vende producto alguno (no comercialización)	36	25,7
1-2 productos vendidos (comercialización baja)	93	66,4
3-5 productos vendidos (comercialización intermedia)	11	7,9

3.4 ¿Quién realiza la mayor parte del trabajo de producción en la finca?

Los hombres realizan aproximadamente el 63,3% del trabajo de producción de alimentos, u otros bienes. Mientras que un 18,6% de las actividades productivas son realizadas por los hombres y las mujeres de forma compartida. Las mujeres y otros miembros del hogar realizan 17,2% de las actividades (Figura 7).

Entre de las responsabilidades de las mujeres dentro de la finca, la de mayor peso corresponde al manejo del ganado menor (42,9%), siguiendo en importancia (19%) la elaboración de productos derivados de animales (leche y otros), el manejo de frutales y la producción de productos vegetales (5,7%). Existen, también, algunas actividades en las que participan, en menor medida, los niños y niñas, como forma de interrelación familiar y educación (Tabla 9).

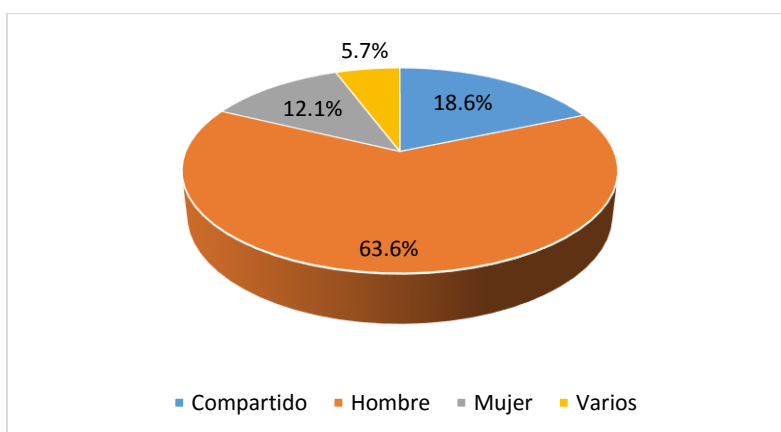


Figura 7 Distribución porcentual del trabajo realizado en la finca desagregada por género en Santa Rita, Copán, Honduras (N=140)

Tabla 9 Actividades productivas bajo la responsabilidad de niños y niñas en Santa Rita, Copán, Honduras (N=140)

Actividades	Porcentaje donde participan
No son responsables de ningún tipo de trabajo para producción	97,9
Frutas	0,7
Ganado menor	0,7
Leña	0,7
Total	100

3.5 Agricultura de subsistencia y diversificación

Más de la mitad de los hogares encuestados (55%) destina la producción de cultivos alimenticios y ganado a la subsistencia⁵, mientras que el 45% de las familias produce para la venta, participando en sistemas de comercialización (Tabla 10).

Tabla 10 Alcance de las prácticas de subsistencia en Santa Rita, Copán, Honduras (N=140)

Sistema agrícola	Porcentaje en hogares
Subsistencia (cultivos y ganado consumidos en el hogar, sin venta)	55
Cultivos comerciales	45
Total	100

Se preguntó a las familias de los hogares encuestados, cuantos productos obtuvieron dentro de la finca, encontrándonos que el 64,3% obtiene de cuatro a seis productos; el 24,3% obtienen de uno a tres productos y sólo el 10,7% de los hogares informó de siete a diez productos (Tabla 11).

Tabla 11 Número de productos obtenidos por los hogares en Santa Rita, Copán, Honduras (N=140)

Número de productos	Porcentaje de hogares
No producen ningún producto	0,7
Un producto	6,4
De 2 a 3 productos	17,9
De 4 a 6 productos	64,3
De 7 a 10 productos	10,7

⁵ “la producción es destinada al autoconsumo y la familia debe recurrir al trabajo asalariado para garantizar la reproducción familiar” (FAO-BID, 2007)

3.6 Fuentes de ingreso en efectivo

En relación al número de fuentes de ingreso en efectivo, fuera de la finca, se encontró que la mayoría de las familias (66,4%) cuenta con una fuente de ingreso en efectivo, mientras el 18,6% cuenta con dos. El 13,6% de los entrevistados manifestó no contar con fuentes de ingreso externas a la finca (Tabla 12).

Tabla 12 Número de fuentes en efectivo en Santa Rita, Copán, Honduras (N=140)

Cantidad	Porcentaje
Ninguna	13,6%
1 fuente	66,4%
2 fuentes	18,6%
3 fuentes	0,7%
4 fuentes	0,7%

Al analizar el tipo de fuentes de ingreso en efectivo se encontró que las mismas son variadas, predominando el empleo en la granja de alguien más, remesas y obsequios, préstamos o créditos de bancos o instituciones formales, préstamos o créditos informales y negocios (Tabla 13 y Figura 8).

De estos datos se desprende que casi todas las familias entrevistadas cuentan con al menos una fuente de ingreso en efectivo. Cerca del 60% de las familias tiene un miembro empleado fuera de la finca. El 11,1% no recibe ninguna fuente de ingreso efectivo. Se destaca que en Santa Rita no hay hogares que reciban actualmente ingreso efectivo por el pago de servicios ambientales u otros pagos o subvenciones otorgadas por participar en proyectos de carácter social del gobierno.

También se preguntó a las familias cuales fuentes generaron ingresos en efectivo al hogar en los últimos 12 meses. Las familias entrevistadas indicaron que habían enfrentado la pérdida de una fuente de ingreso. La fuente de ingreso más estable resultó ser el empleo en granja de alguien más cuya pérdida fue reportada por el 3% de las familias y remesas u obsequios en un 8,8% de los hogares (Tabla 13) y (Figura 8).

Tabla 13 Fuentes de ingreso en efectivo a los hogares en Santa Rita, Copán, Honduras

Fuentes*	Fuentes de ingreso en los hogares Porcentaje	Representaban una fuente de ingreso en el pasado
Empleo en la granja de alguien más	57,9	3,0
Ninguna fuente de ingreso en efectivo	11,1	8,8
Remesas u obsequios	10,5	8,9
Préstamos o créditos de bancos o instituciones formales	7,0	9,3
Préstamos o créditos informales	5,8	9,5
Negocios	4,1	9,7
Otro empleo remunerado	1,8	10,0
Renta de tierra	1,8	10,0
Pago por servicios ambientales	-	10,2
Otros pagos por proyectos o gobierno	-	10,2
Renta de maquinaria agrícola	-	10,2
Total	171	1,369

* Cualquier ingreso en efectivo durante los últimos 12 meses

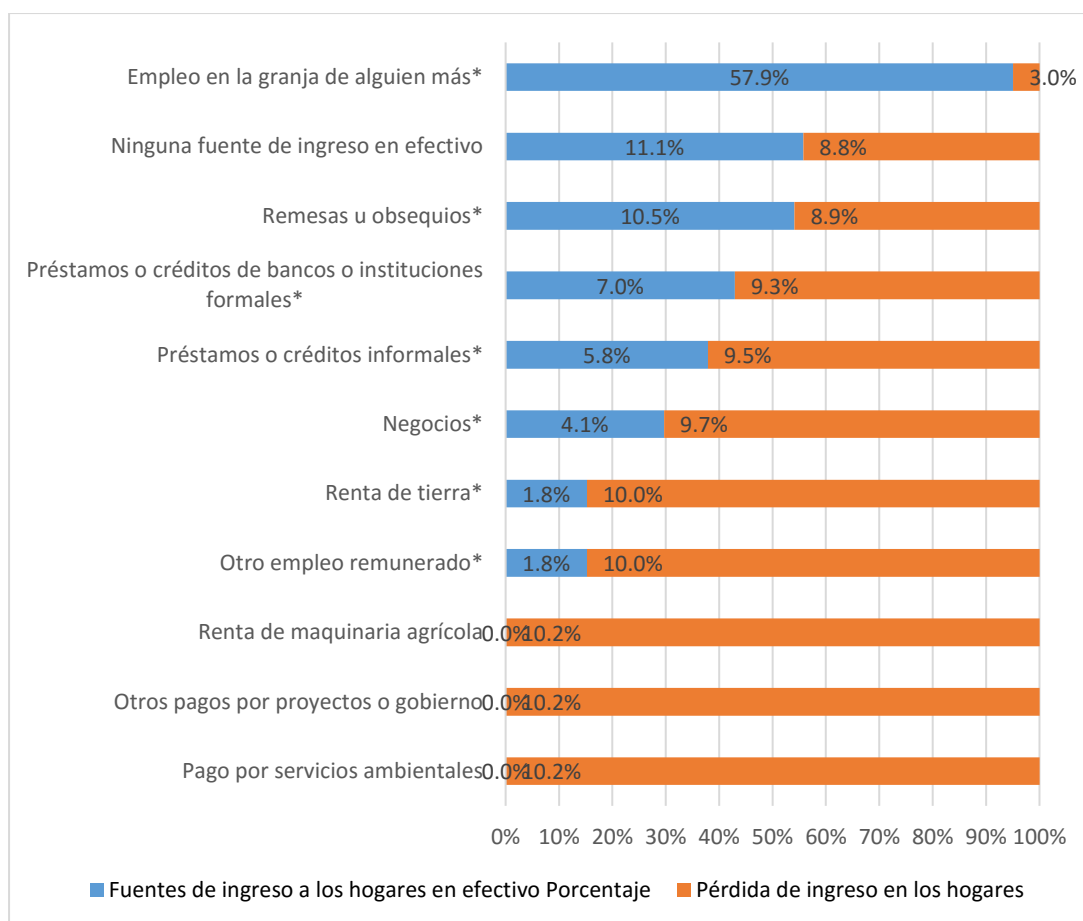


Figura 8 Distribución porcentual de fuentes de ingreso en efectivo en los hogares de Santa Rita, Copán, Honduras

4. Cambios de manejo relacionados a cultivos, ganado, agua, suelos y agroforestería.

En esta sección se busca conocer los cambios realizados en los últimos 10 años en el manejo de los cultivos, del ganado, del agua y los suelos y agroforestería, así como las razones que originaron dichos cambios.

4.1 Cambios relacionados con cultivos

El 79,3% de los hogares entrevistados mencionó haber realizado cambios en sus cultivos principales, mientras que el 20,7% de los hogares restantes no ha realizado ningún tipo de cambio. De los hogares que realizaron cambios, el 73,6% mencionó haber realizado cambios en dos o tres de los cultivos y al menos uno de los cultivos es diferente al que tenía diez años atrás (Tabla 14).

Tabla 14 Cambios en cultivos principales en los últimos 10 años en Santa Rita, Copán, Honduras (N=140)

Cambios en cultivos	Porcentaje
No hay cultivos nombrados desde hace 10 años	6,4%
Solo en un cultivo en la lista y es el mismo que hace 10 años atrás	7,1%
Solo en un cultivo en la lista y es diferente que el de hace 10 años atrás	3,6%
De 2 a 3 cultivos nombrados y al menos 1 es diferente al de 10 años atrás	73,6%
De 2 a 3 cultivos nombrados y 2 o 3 son diferentes al de 10 años atrás	9,3%

También se evaluó si los cambios se habían realizado con la introducción de nuevos cultivos y/o variedades. El 58,6% de los hogares manifestó no haber introducido nuevos cultivos o variedades, el 36,4% cambio uno o dos cultivos y/o variedades y el 5% restante introdujo tres o más cultivos y/o variedades (Tabla 15).

Tabla 15 Cambios relacionados con la introducción de cultivos y/o variedades en hogares de Santa Rita, Copán, Honduras (N=140)

Cambios	Porcentaje
No ha introducido ningún cultivo o nueva variedad	58.6
Introducido 1 o 2 nuevos cultivos y/o variedades	36.4
Introducido 3 o más nuevos cultivos y/o variedades	5.0
TOTAL	100

4.2 Cambios relacionados con el manejo del agua para la agricultura

Cuando se entrevistaron a las familias, se les preguntó si en los últimos 10 años habían hecho algún cambio relacionado con el manejo del agua. Las respuestas evidencian que la mayoría de los hogares (95,7%) no ha realizado ningún tipo de manejo ni gestión del agua en el periodo citado. Sólo 4,3% de las familias ha introducido cambios en el manejo del agua tales como, uso de riego, mejora de riego y drenaje, y el manejo de microcuencas (Tabla 16).

Tabla 16 Cambios relacionados con el manejo del agua en hogares de Santa Rita, Copán, Honduras (N=140)

Cambios	Porcentaje
No hay cambios relacionados con el manejo del agua	95.7
Un cambio relacionado con el manejo del agua	3.6
Dos o más cambios relacionados con el manejo de agua	0.7
TOTAL	100

4.3 Cambios relacionados con árboles y/o agroforestería

Para evaluar los cambios relacionados con los árboles y/o agroforestería el 52,9% de los hogares entrevistados mencionaron que han realizado algunos cambios relacionados con árboles y/o agroforestería, mientras que el 47,1% no ha realizado cambios relacionados a estos rubros.

4.4 Razones que explican los cambios relacionados con las prácticas en cultivos

A las familias se les consultó cuales fueron las causas que generaron los cambios que han realizado en los últimos 10 años en sus cultivos. Se encontró que el 98,6% de los entrevistados mencionando diversas causas como: problemas en la tierra (32,4%), el ataque de plagas y enfermedades (30%), mercado (19,4%) clima (12,6%) y en menor proporción labores y participación en proyectos (Tabla 17).

Tabla 17 Razones de cambios en cultivos en los hogares de Santa Rita, Copán, Honduras (N=140)

Cambios	Porcentaje
Problemas en la tierra	32.4
Plagas/enfermedades	30.0
Mercados	19.4
Clima	12.6
Labores	4.0
Proyectos	1.6
TOTAL	100

4.4.1 El clima como origen de los cambios

Cuando se indagó a cerca de cambios en los cultivos debido al clima, se encontró que las razones más mencionadas por los entrevistados fueron: sequías más frecuentes (36,1%), patrón irregular de precipitaciones (23%), fuertes vientos (13,1%), menos lluvia en general (9,8%), lluvias tardías (9,8%), lluvias tempranas (4,9%) y mayor lluvia en general y altas temperaturas (1,6%) (Tabla 18).

Tabla 18 Razones relacionadas con el clima para cambios en los cultivos en Santa Rita, Copán, Honduras (N=140)

Razones específicas para los cambios	Porcentaje
Sequías más frecuentes	36.1
Patrón irregular de precipitaciones	23.0
Fuertes vientos	13.1
Menos lluvia en general	9.8
Lluvias tardías	9.8
Lluvias tempranas	4.9
Mayor lluvia en general	1.6
Altas temperaturas	1.6
TOTAL	100

4.4.2 El suelo como origen de los cambios

Cuando se indagó a cerca de los cambios en el manejo de los cultivos debido al suelo, el 38,2% de los entrevistados lo atribuyó a la baja productividad de la tierra, el 33,7% a disponer de menos tierra, el 18,8% a disponer de más tierra y 10,1% a suelos más productivos.

4.4.3 El mercado como origen de los cambios

Cuando se les pregunto a las familias como los mercados han originado cambios en sus cultivos, 30 del total de los hogares entrevistados indicó haber hecho cambios en la búsqueda de nuevas oportunidades para vender sus productos (35,7%) y de mejores precios (29,8%).

4.5 Cambios relacionados con la ganadería

Para los hogares entrevistados la cría de ganado menor y mayor es una actividad de importancia y en la mayoría de los casos es complementaria a la producción de cultivos. Los datos analizados indican que el 43,6% de las familias cuenta en la actualidad con al menos un tipo ganado en la finca. Cuando se les pregunto cuales eran los tipos de ganado (menor p mayor) o de peces más importantes criados por los miembros de la familia hace 10 años, el 33,6% mencionó tener de dos a tres tipos de ganado siendo uno diferente que al de hace 10 años.

Así mismo, se pudo evidenciar que el 70% de los hogares no ha introducido ningún tipo de ganado o raza nueva en la finca y que el 26,4% ha introducido de una a dos especies nuevas de ganado o razas. Sólo el 3,6% ha introducido tres o más nuevos tipos de animales o razas (Tabla 19).

Tabla 19 Adopción de nuevos animales o razas en los hogares de Santa Rita, Copán, Honduras (N=140)

Introducción de nuevas especies	Porcentaje
No ha introducido ningún tipo de animal o raza	70.0
Ha introducido uno o dos nuevos tipos de animales y/o razas	26.4
Ha introducido tres o más nuevos tipos de animales y/o razas	3.6

4.6 Índice de adaptabilidad e innovación

Para estimar este índice se realizó un conteo del número de cambios hechos en el manejo de cultivos y animales, se establecieron los tres rangos mostrados en la columna denominada índice de adaptabilidad e innovación de la tabla 19. Los resultados indican que la mayoría de los hogares (89,3%) ha realizado de dos a 10 cambios en las prácticas agrícolas, pero que aún persiste un 9,3% de hogares que sólo ha realizado de cero a un cambio.

Tabla 20 Distribución porcentual de las familias según el índice de adaptabilidad e innovación en Santa Rita, Copán, Honduras (N=140)

índice de adaptabilidad e innovación	Frecuencia	Porcentaje
Nivel bajo (Cero o un cambio en las prácticas agrícolas)	13	9,3
Nivel medio (Dos a 10 cambios en las prácticas agrícolas)	125	89,3
Nivel alto (11 o más cambios en las prácticas agrícolas)	2	1,4

4.7 Índice de mitigación

El índice de mitigación comprende manejo de árboles, mejoras en el suelo y el índice de intensificación en el uso de insumos y el índice de productividad. En el caso de manejo de arboles se busca conocer si en los últimos 12 meses, el hogar ha protegido o plantado algún árbol en su finca exceptuando café y/o si produjo arboles en viveros. En el caso de Santa Rita el 76,4% de las familias informo realizar manejo de árboles. Este alto porcentaje puede deberse a un número importante de iniciativas que han sido desarrolladas en triffinio y que buscan aumentar la cobertura arbórea en las fincas. En relación a la variable mejoras en el suelo, se pregunto a los hogares si en los últimos 12 meses habían usado fertilizante o estiércol, o si lo abrían comenzado a utilizar fertilizante o estiércol por lo menos en un cultivo. El 89,3% de los entrevistados ha realizado al menos una mejora en el suelo (Tablas 21 y 22).

Tabla 21 Índice de mitigación- Manejo de árboles en Santa Rita, Copán, Honduras (N=140)

Manejo de árboles	Frecuencia	Porcentaje
No realiza manejo de árboles	33	23,6
Realiza manejo de árboles	107	76,4

Tabla 22 Índice de mitigación-Mejoras en el suelo en Sata Rita, Copán, Honduras (N=140)

Mejoras en el suelo	Frecuencia	Porcentaje
Sin mejoras del suelo	15	10,7
Algunas mejoras del suelo	125	89,3

Los índices de intensificación en el uso de insumos y de productividad fueron estimados de la forma siguiente:

El índice de intensificación en el uso de insumos, se estimó considerando 7 variables:

- Adquisición de fertilizantes
- Uso de riego
- Uso de semillas de variedades mejoradas certificadas
- Uso de fertilizantes inorgánicos químicos
- Uso de pesticidas/herbidas
- Uso de abonos/pesticidas orgánicos
- Uso de técnicas para el manejo integrado de plagas

Y se crea el índice usando tres niveles: cero intensificación (cero uso de insumos), baja intensificación (uso de uno a tres insumos) y alta intensificación (uso de cuatro a siete insumos).

El índice de productividad se estimó tomando en cuenta aquellos hogares que reportaron haber mejorado el rendimiento de alguno de sus cultivos o que su tierra es más productiva para cualquier cultivo, lo que se interpretó como un aumento en la productividad.

El análisis de los datos muestra que casi el 100% de los hogares entrevistados hace uso de insumos, sin embargo la mayoría (85,7%) cae en la categoría de baja intensificación pues solo utiliza entre uno a tres insumos (Tabla 23). En el caso del índice de productividad se observa que casi el 80% no ha observado incremento en su productividad (Tabla 24).

Tabla 23 Índice de mitigación-Índice de Intensificación en Santa Rita, Copán, Honduras (N=140)

Índice de Intensificación	Frecuencia	Porcentaje
Cero intensificación	12	8,6
Baja intensificación	120	85,7
Alta intensificación	8	5,7

Tabla 24 Índice de mitigación- Índice de Productividad en Santa Rita, Copán, Honduras (N=140)

Índice de Productividad	Frecuencia	Porcentaje
Sin incremento en la productividad	102	72,9
Con incremento en la productividad	38	27,1

5. Seguridad alimentaria

En cuanto a la seguridad alimentaria de la comunidad de Santa Rita, es importante destacar que sólo el 29,3% de los hogares tiene asegurado el abastecimiento con alimentos producidos en la finca durante todo el año. El 27,1% lo tienen asegurado por un periodo entre 7 y 11 meses y el 43,6% lo tiene asegurado por un periodo menor a 7 meses. En todos los casos, las familias cuentan con al menos dos fuentes para abastecerse de alimentos (Tabla 25).

Tabla 25 . Fuentes de alimentos dentro de la finca durante todo el año en Santa Rita, Copán, Honduras (N=140)

Número de meses	Dentro de la finca Porcentaje
Todos los meses	29,3
Entre 7 y 11 meses	27,1
Menos de 7 meses	43,6
Total	100

Los meses comprendidos en el periodo de septiembre a febrero, las familias se abastecen para su alimentación principalmente con productos de la finca (el porcentaje estaría aproximadamente ente el 65 y 80%). Los meses de marzo y abril el abastecimiento con productos de la finca están comprendidos entre un 50 a 60% y el periodo comprendido entre mayo y agosto las familias se abastecen en mayor medida de productos que provienen de fuera de la finca (Figura 9y 10)

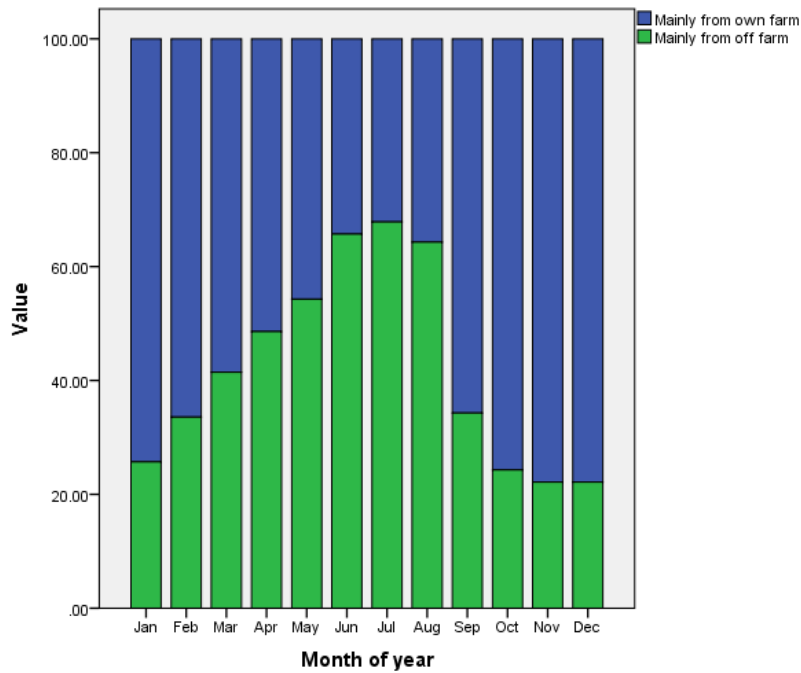


Figura 9 Desglose mensual de las fuentes de alimentos dentro y fuera de la finca de los hogares en Santa Rita, Copán, Honduras

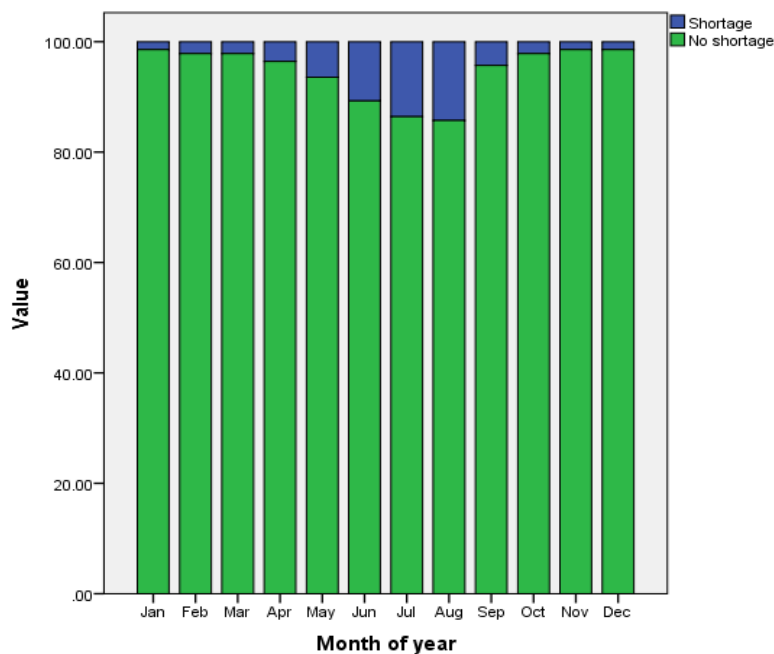


Figura 10 Meses del año en que las familias enfrentan escasez de alimentos en Santa Rita, Copán, Honduras

5.1 Índice de Seguridad Alimentaria

El índice de seguridad alimentaria, se estima con base al número de meses en que los hogares tienen dificultad para abastecerse de alimentos provenientes bien sea de la finca o fuera de ella. En la tabla 26 se presenta la información relacionada al índice de seguridad alimentaria.

Los datos muestran que 81,4% de las familias no enfrentan dificultades para abastecerse de alimentos durante el año. El 9,3% de las familias enfrenta dificultades para abastecerse de uno a dos meses al año, mientras el 5,7% enfrenta dificultades durante un periodo de tres a cuatro meses. El

3,5% de los hogares enfrenta dificultades para abastecerse de alimentos por un periodo mínimo de cinco meses al año (Tabla 26).

Tabla 26 Índice de seguridad alimentaria en Santa Rita, Copán, Honduras (N=140)

Porcentaje de hogares que:					
No enfrentan dificultad para abastecerse de alimentos	Enfrentan de 1 a 2 meses con dificultad para abastecerse de alimentos	Enfrentan de 3 a 4 meses con dificultad para abastecerse de alimentos	Enfrentan de 5 a 6 meses con dificultad para abastecerse de alimentos	Enfrentan más de 6 meses con dificultad para abastecerse de alimentos	Total
81.4	9.3	5.7	1.4	2.1	100

Cuando se analiza la relación entre el número de cultivos principales producidos por las familias y el índice de seguridad alimentaria (Tabla 27) se observa que el 83% de los hogares producen entre dos y tres cultivos principales. Cuando se analiza la relación entre el número de cultivos principales producidos por las familias y el índice de seguridad alimentaria (Tabla 27) se observa que el 89% de los hogares que cuentan con tres cultivos disminuyen significativamente la dificultad para abastecerse de alimentos. Por otro lado, el 28% de las familias que posee de dos a tres cultivos principales tiene dificultades para abastecerse de alimentos durante uno o dos meses al año. A menor número de cultivos principales, mayor el periodo de dificultad para el abastecimiento de alimentos.

Tabla 27 Número de cultivos principales e índice de seguridad alimentaria en Santa Rita, Copán, Honduras (N=140)

cultivos principales	No enfrentar dificultad para abastecerse de alimentos	De 1 a 2 meses con dificultad para abastecerse de alimentos	De 3 a 4 meses con dificultad para abastecerse de alimentos	De 5 a 6 meses con dificultad para abastecerse de alimentos	Más de 6 meses con dificultad para abastecerse de alimentos
Ningún cultivo principal N=9	66.7%	0%	11.1%	11.1%	11.1%
Un cultivo principal N=15	80%	0%	13.3%	0%	6.7%
Dos cultivos principales N=34	67.6%	20.6%	8.8%	0%	2.9%
Tres cultivos principales N=82	89%	7.3%	2.4%	1.2%	0%

6. Tierra y agua

6.1 Tamaño de la finca

En relación al tamaño del predio se encontró que del total de hogares entrevistados, cerca de la mitad (48,6%) dispone de entre una y cinco hectáreas de tierra para cultivos. Un porcentaje menor (42,9%) cuenta con menos de una hectárea y pocas familias (8,6%), cuentan con más de cinco hectáreas (Tabla 28).

Tabla 28 Tamaño de la finca en los hogares de Santa Rita, Copán, Honduras (N=140)

Tierra propia o en renta	Porcentaje
Menos de 1 hectárea	42.9
Entre 1 y 5 hectáreas	48.6
Más de 5 hectáreas	8.6
Total	100

En cuanto a la disponibilidad de tierra con la que cuentan las familias para ampliar el área bajo cultivo, se encontró que el 70% de los entrevistados afirmó que no cuenta con espacio para ese fin. El 25,7% manifestó tener menos de una hectárea y sólo el 4,3% dispone más de una hectárea para la expansión (Tabla 29).

Tabla 29 Disponibilidad de tierra para ampliar el área bajo cultivo en Santa Rita, Copán, Honduras (N=140)

	Tierra disponible para cultivos	Tierra actualmente dedicada a cultivos	Tierra disponible para ampliación
Menos de una hectárea	78.6%	80.7%	25.7%
Entre 1 y 5 hectáreas	18.6%	17.9%	-
Más de 5 hectáreas	2.9%	1.4%	-
Más de una hectárea	-	-	4.3%
Sin espacio para ampliar	-	-	70.0%

6.2 Uso comunal de tierra

Se quiso conocer si en el municipio de Santa Rita se hace uso comunal de la tierra. La casi totalidad de los entrevistados indicó que no hace uso comunal de la tierra.

6.3 Fuentes de agua para la agricultura dentro de la finca

Se indagó a cerca de las fuentes de agua que los hogares tienen disponibles dentro de la finca con fines de riego. Los datos obtenidos muestran que la mayoría de hogares no tienen acceso al agua para riego (85,2%), sin embargo, una pequeña proporción (10,6%) de los hogares utiliza sistemas de riego y en menor medida, los tanques para cosecha de agua y las presas o estanques de agua (Tabla 30).

Tabla 30 Acceso al agua en el uso agrícola en Santa Rita, Copán, Honduras (N=140)

Acceso al recurso agua para la agricultura	Porcentaje
Sistema de riego	10,6
Tanques de cosecha de agua	2,8
Presas o estanques de agua	1,4
Ninguno de los anteriores	85,2
Total	100

7. Insumos y créditos

La agricultura moderna adopta tecnologías que requieren cambios en la conducta de los agricultores con respecto a la utilización de insumos y créditos. Con el fin de conocer En el área de estudio, se evaluó el uso de al menos cuatro insumos (ver columna de “insumos” en la tabla 31 en los últimos 12 meses. Como resultado se observa que casi el 100% de los entrevistados afirma hacer uso de alguno de los insumos evaluados. El 35,9% de las familias utiliza fertilizante mineral/inorgánico. Así mismo un 34,3% de las familias hace uso de pesticidas y herbicidas (Tabla 31).

Tabla 31 Insumos utilizados durante los últimos 12 meses por los hogares de Santa Rita, Copán, Honduras (N=140)

Insumos adquiridos por compra	Porcentaje
¿Utilizó algún fertilizante mineral/inorgánico?	35.9
¿Utilizó pesticidas/herbicidas?	34.3
¿Utilizó alguna medicina veterinaria?	13.1
¿Recibió algún crédito para actividades agrícolas?	6.1
Ninguno de los anteriores	5.4
¿Utilizó alguna semilla mejorada?	5.1
Total	100

7.1 Maquinaria y mano de obra contratada

El estudio permitió constatar que el 52.9% de familias no contrata maquinaria o mano de obra para las labores productivas de la finca mientras que el 47,1% restante si lo hace (Tabla 32).

Tabla 32 Maquinaria y mano de obra contratada para la producción agrícola en Santa Rita, Copán, Honduras (N=140)

Maquinaria agrícola y mano de obra	Porcentaje
No contrata maquinaria o mano de obra	52.9
Contrata mano de obra o maquinaria	47.1
Total	100

Al analizar si existe una relación entre el número de activos en el hogar y la capacidad de contratar maquinaria o mano de obra por parte de los hogares, se identificó que las familias que se encuentran en el nivel básico (sin bienes o activos) contratan mano de obra y maquinaria en un 60%. Las familias que se encuentran en el nivel intermedio (de uno a tres bienes o activos) contratan en un 34.2% y las familias en el nivel alto (de cuatro a más bienes o activos) tienen una mayor capacidad de contratar maquinaria y mano de obra en un 74,2%.

Otro dato interesante es que el 65% de los hogares liderados por mujeres no contratan mano de obra. Por otro lado, el 56,3% de los hogares liderados por los hombres contratan mano de obra. En la tabla 23, se presentan los datos generales sobre la contratación de mano de obra y maquinaria para las actividades agrícolas.

8. Información relacionada con el clima y el tiempo

Se preguntó a las familias de los hogares entrevistados, si habían recibido información sobre el clima en los últimos 12 meses, y la forma en que recibieron dicha información. Se enfatizó en el acceso a la información principalmente relacionada con el tiempo, y el pronóstico de eventos extremos (inundaciones, sequías, heladas y vientos fuertes).

El análisis reveló que el 62,9% de las familias entrevistadas recibe información relacionada al clima y el tiempo, mientras que el 37,1% afirma no tener acceso a la misma. En cuanto a información sobre eventos extremos, el 91,4% de los entrevistados manifestó no tener acceso a esos datos, así como al aviso del evento extremo que solo llegó al 8,6% de los hogares entrevistados. Por otro lado, la información llega al hombre en mayor medida (41,7%), en comparación a la mujer (8,3%) y a los dos (50%).

En cuanto a las fuentes de información la más importante es la radio (53.8%) siguiendo en importancia la televisión y las comunicaciones interpersonales (amigos, parientes o vecinos) (Tabla 33).

Tabla 33 Fuentes de información relacionadas con el clima en Santa Rita, Copán, Honduras (N=140)

Fuentes de información	Porcentaje de hogares
Radio	53,8
Televisión	23,1
Amistades, parientes o vecinos	15,4
Oficinas de Proyectos de ONG	3,8
Periódicos	3,8
Total	100

Tabla 34 Acceso a información relacionada al clima Santa Rita, Copán, Honduras

En el último año ha recibido información acerca de:	No ha recibido (% de respuestas)	Recibió información de dos o más fuentes (% de respuestas)
El tiempo para los próximos 2-3 meses	24.1	2.2
Evento extremo	22.7	5.0
Brote de plaga o enfermedad	21.2	8.9
Inicio de lluvias	17.5	20.6
El tiempo para los próximos 2-3 días	14.5	28.9
Ninguno de los anteriores tenía dos fuentes	-	34.4
Total	565	146

9. Grupos comunitarios

El pertenecer a grupos comunitarios no es una práctica bien establecida en los hogares de Santa Rita dado que el 71.4% no pertenece a grupos comunitarios. El 28.6% restante, pertenece a algún grupo comunitario, fundamentalmente a grupos relacionados con el manejo y gestión del agua, los suelos y/o la tierra (Tabla 26).

Tabla 35 Membresía de los hogares en grupos comunitarios en Santa Rita, Copán, Honduras (N=140)

Tipo de grupo comunitario	Porcentaje de hogares
No pertenece a ningún grupo	71.4
Grupo de manejo y gestión de agua	16.4
Otro grupo relacionado con el suelo, la tierra o la gestión del agua	10,0
Vivero de árboles o plantaciones de árboles	0.7
Grupo de irrigación	0.7
Grupo de ahorro o crédito	0.7

10. Bienes

10.1 Indicadores de bienes o activos

A los hogares se les preguntó a cerca de los bienes que poseen. Para ello los bienes fueron agrupados en cinco grupos incluyendo:

- I. **Medio de transporte.** Al analizar los medios de transporte utilizados por los hogares, encontramos que el 68% de las familias entrevistadas no cuentan con ningún medio de transporte. El mientras que el 15,6% cuenta con bicicleta, el 10,9% con carro o camión y sólo el 5,4% con motocicleta.

- II. **Energía.** Al analizar el acceso a bienes relacionados a la energía los hogares cuentan, encontramos que el 91,4% de las familias entrevistadas no cuenta con ningún tipo de activo en éste rubro, el 2,1% cuenta con gas líquido a presión, el 1,4% con baterías de carro, el 2,9% con un generador eléctrico y el 2,1% cuentan con electricidad a partir de un panel solar.
- III. **Información.** Al analizar el acceso a medios de información se identificó que el 34,6% de las familias cuentan con una radio propia, el 40,3% con teléfono móvil, el 20,2% con televisor, el 4,2% no cuenta con ninguno de los anteriores. El 0,4% de las familias indicó contar con acceso a internet y el 0,4% con una computadora.
- IV. **Producción y medios.** Al analizar los bienes de producción y medios se identificó que el 37,2% de las familias entrevistadas no cuenta con ningún tipo de activo en éste rubro, del resto de ellas 34,9% cuentan con silo de metal, el 24,4% con despulpadora, el 1,2% con molino, el 1,2% con trilladora y el 1,2% con redes de pesca.
- V. **Indicadores complementarios**⁶, Al analizar los indicadores de bienes complementarios, se encontró que el 54,3% de las familias no cuentan con bienes de este tipo, el 17,3% dispone de una cuenta bancaria, el 21,6% con un refrigerador y por último el 6,8% con un ventilador eléctrico.

Los hogares entrevistados en la comunidad de Santa Rita se encuentran en su mayoría (52,9%) en el nivel intermedio en cuanto al número de activos (de uno a dos), el 45% de los hogares se encuentra en el nivel básico (no cuenta con ningún tipo de activo) y sólo el 2,1% se encuentra en el nivel alto de activos (de tres a más) (Tabla 36).

Tabla 36 indicador de bienes o activos en Santa Rita, Copán, Honduras (N=140)

Número de activos de producción	% en hogares
Sin activos (Nivel básico)	45
De 1-2 activos (Nivel intermedio)	52.9
De 3 a más activos (Nivel alto)	2.1

Al examinar la relación entre la propiedad de activos frente al nivel de educación, se puede identificar (Figura 10) que la primaria es la educación prevaleciente en el municipio de Santa Rita, no importando el nivel de bienes con que cuentan los hogares (alto, intermedio o básico).

Por otro lado, la relación entre el número de activos con el nivel educativo es más notoria cuando existe un mayor grado de escolaridad como secundaria y postsecundaria. La educación secundaria tiene un mayor porcentaje en el nivel de activos alto (22,6%) en comparación con el 5,5% en el nivel intermedio de activos. Es claro, que mientras mayor educación el acceso a activos se incrementa.

⁶ En otros estudios del CCAFS a estos indicadores se les denominaba “indicadores de lujo”

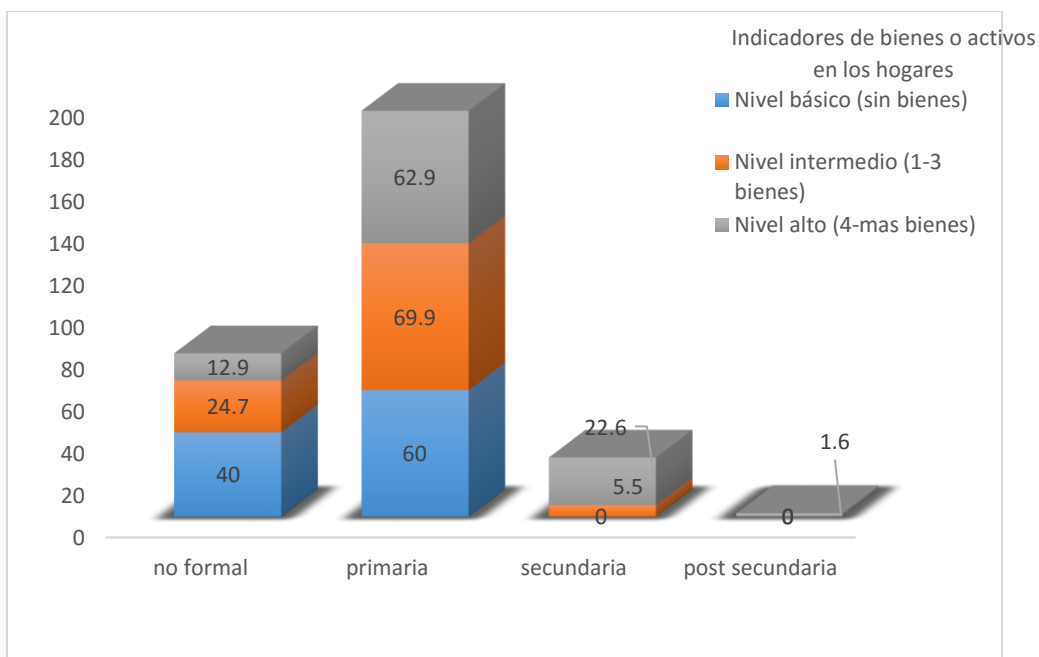


Figura 11 La propiedad de activos frente al nivel de educación (número de hogares) en Santa Rita, Copán, Honduras (N=140)

Conclusiones

El estudio de Línea Base de hogares se realizó a familias del municipio Santa Rita en el Departamento de Copán en Honduras. En el año 2009 este municipio presentó un Índice de Desarrollo Humano (IDH) de 0.568, ubicándose por debajo de la media nacional (0.580).

El índice de salud de 0.746 fue menor al nacional (0.792), igual ocurre con los índices de educación (0.523 respecto a la media nacional es de 0.727) y el de ingreso (Santa Rita, 0.470 respecto a la media nacional de 0.609).

Los hogares son mayormente encabezados por hombres (85%), de los cuáles el 78,6% son casados. El tamaño de la familia, en la mayoría de los hogares entrevistados (67,9%), varía entre 3 y 6 miembros.

En relación a la edad de los miembros de la familia se encontró que el 49,3% de las familias tiene entre 80 y 100% de sus integrantes entre cinco y 60 años de edad y que poco más de la mitad de los hogares (54,3%) tiene entre uno y seis miembros menores de cinco años de edad.

En lo que respecta a la educación, en el 66,4% de los hogares el mayor nivel de educación alcanzado por alguno de sus integrantes es la primaria, y mientras que en el 20% de los hogares ningún miembro de la familia tiene educación formal.

La agricultura es la actividad principal de las familias del municipio de Santa Rita. Un 55% de ellas se dedica a la agricultura de subsistencia, por lo que la mayor parte de los cultivos producidos en la finca son consumidos dentro del hogar. El 45% de las familias restantes se dedican a la producción comercial de alimentos. Los cultivos económicos principales son el café, té, maguey, algodón, yute y caña de azúcar.

Para complementar su nivel de abastecimiento las familias recurren a la obtención de productos fuera de la finca, predominado la madera, la leña, el carbón, el estiércol y en menor medida miel y otros alimentos.

En cuanto al tamaño de las fincas cerca de la mitad de las familias (48,6%) dispone de una superficie que oscila entre una y cinco hectáreas de tierra para cultivos y un 42,9% cuenta con menos de una hectárea. Sólo el 8,6% de las familias disponen de más de 5 hectáreas. También se constató que el 70% de las familias no cuenta con tierras para ampliar el área bajo cultivo, mientras que el 25,7% dispone de menos de una hectárea para ese fin. El uso comunal de la tierra en Santa Rita es casi inexistente.

El trabajo realizado para la producción es principalmente desarrollado por el hombre (63.3%), seguido por actividades compartidas entre el hombre y la mujer y por la mujer u otros miembros del hogar. Para complementar los ingresos un alto porcentaje de las familias (57,9%) tiene al menos un miembro empleado fuera de la finca, predominando como fuente de ingresos en efectivo el trabajo asalariado en otras fincas.

Las familias señalaron haber realizado cambios relacionados con: cultivos, ganado, agua, suelos y agroforestería. Un alto porcentaje de familias mencionó haber realizado cambios en sus cultivos principales (79.3%).

Casi totalidad de las familias señaló no haber realizado cambios en el manejo del agua para cultivos. Sólo 4,3% de las familias ha introducido o mejorado las prácticas de riego y drenaje y el manejo de microcuencas.

Por el contrario el 98.6% de las familias señaló haber efectuado prácticas relacionadas con el manejo de los suelos para la agricultura, entre ellas, la eliminación de la práctica de la quema, introducción de cultivos para cobertura del suelo, construcción de terrazas, construcción de curvas de nivel, rotación de cultivos, utilización de fertilizantes minerales y utilización de estiércol y composta como abono.

En relación al manejo agroforestal, se fue posible determinar que poco más de la mitad de las familias (52,9%) ha realizado actividades de este tipo en sus fincas.

Los problemas que han influenciado los cambios en los cultivos se deben a la baja productividad del suelo, seguido por las plagas y las enfermedades. Los cambios en los cultivos debidos al clima fueron atribuidos principalmente a sequías más frecuentes (36,1%), patrón irregular de precipitaciones (23%), fuertes vientos (13,1%), menos lluvia (9,8%) y lluvias tardías (9,8).

En lo que respecta a la seguridad alimentaria de la comunidad de Santa Rita, sólo el 29,3% de los hogares tienen asegurado el abastecimiento con alimentos producidos en la finca durante todo el año, mientras el 43,6% lo tiene asegurado por un periodo menor a 7 meses.

El 83% de las familias de Santa Rita cuentan con entre dos y tres cultivos principales. Por otro lado, el 28% de las familias que posee de dos a tres cultivos principales tiene dificultades para abastecerse de alimentos durante uno o dos meses al año.

En cuanto a los indicadores de bienes o activos destaca: que el 68% de las familias entrevistadas no cuentan con ningún medio de transporte; que 91,4% de las familias no disponen de fuentes o servicios de energía; el 34,6% de las familias cuenta con una radio, el 40,3% con teléfono móvil y el 20,2% con televisor. El acceso a internet es prácticamente nulo.

En lo referente a medios para la producción se constató que el 37,2% de las familias no cuentan con ningún tipo de activo, 34,9% cuentan con silo de metal, 24,4% con despulpadora, el 1,2% con molino, el 1,2% con trilladora y el 1,2% con redes de pesca.

Con estos datos, se pueden proponer diversas líneas de acción para lograr una agricultura diversificada y adaptada a la variabilidad climática que contribuya a la seguridad alimentaria de las familias, las comunidades y la región:

1. Debido a las superficies de tierra con las que cuentan los hogares de Santa Rita, es clave promover el aumento y la diversificación de la producción mediante sistemas de agricultura adaptada al clima con el fin de asegurar el abastecimiento de alimentos de las familias y mejorar sus fuentes de ingresos.
2. Una vez se aumente y diversifique de la producción agrícola, es importante fomentar y fortalecer la participación de los productores en cadenas de valor con el fin de mejorar su acceso a mercados justos.
3. Identificar y promover soluciones, en el marco de la agricultura climáticamente sostenible, con el fin de contrarrestar los efectos negativos que las sequías frecuentes y los patrones irregulares de lluvia afectan a los cultivos y por tanto a su abastecimiento alimenticio.
4. La información climática no llega a los hogares y la que llega es a través de la radio. Por lo que es necesario mejorar el acceso de las familias a pronósticos agroclimáticos y alertas tempranas en un lenguaje accesible y usando la radio como principal medio de difusión.
5. Los hogares entrevistados afirmaron no estar implementando prácticas para manejar el recurso hídrico. Esto llama la atención debido a que el municipio de Santa Rita se encuentra localizado en el denominado Corredor Seco Centroamericano. De esta situación se deriva la necesidad de analizar las estrategias vigentes en relación al uso y manejo del recurso hídrico en la región y la forma como los proyectos y los sistemas de extensión están abordando esta problemática con el fin de proponer soluciones que pudieran incluir programas o proyectos de cosecha de agua.
6. Debido al importante rol de las mujeres en la producción agrícola, especialmente en la agricultura familiar, es importante el desarrollo de acciones afirmativas que fomenten una mayor participación y empoderamiento de la mujer y de los jóvenes en las actividades productivas del hogar.
7. Comenzar a identificar las deficiencias que presenta la calidad del suelo para proporcionar soluciones y apoyar a los cultivos de subsistencia promoviendo el uso de fertilizantes orgánicos elaborados por los propios agricultores para mejorar fertilidad y estructura de los suelos.

Anexo 1: Comunidades de Santa Rita, Copán, Honduras

1	Plan Grande	47	EL RAIZAL
2	El Rosario	48	EL PLANON
3	Santo Domingo	49	GUATALONES
4	Planes de la Brea	50	LA VEGONA
5	La Reforma	51	BARBASCALES
6	Lancetillal	52	LA HERMOSURA
7	Delicias 1	53	Agua Caliente
8	Delicias 2	54	Otuta
9	La canteada	55	Achiotes
10	EL Conal	56	Mecatal
11	El Carrisal	57	Minas de Piedras
12	El Carrisalito	58	La Arada
13	Tierra Fria 2	59	Plan del Limon
14	Agua Buena	60	La Cuchilla
15	La Casita	61	Rio Blanco
16	Buenos Aires	62	La Union
17	Tierra Fria 1	63	Vega Grande
18	Barrancon	64	El Bordo
19	Aldea Nueva	65	Rio Amarillo
20	Pedernal	66	Castellona
21	El Jaral	67	Plantel
22	Buena Vista	68	Peñitas
23	Mirador	69	Piedras Negras
24	Iraiol	70	Barrial
25	El Bonete	71	Vara de Cohete
26	Queseras	72	Las Mesas
27	Piedras Coloradas	73	La Leonita
28	Jaragua	74	Campamento
29	Mirasol	75	Campamento 1y2
30	San Jeronimo	76	Rastrojitos
31	Pinabeton	77	Ranchos
32	Ramada 1	78	El Florido
33	La Cuchilla	79	Las Medias
34	Ramada 2	80	Limon
35	planon	81	Goviado
36	Vado Ancho	82	El Fagroso
37	Tamarindo	83	El Parrillal
38	Moscarron	84	Pie del Cerro
39	Libertad	85	Gotas de Sangre
40	San Jose	86	Infiernillo
41	Rabinal	87	Trapiche
42	EL ZAPOTE	88	La Zonita
43	EL CHORRERON	89	La Loma
44	DEBAJIADOS	90	Desvio de la Calichosa
45	LA HUERTONA	91	Finca san Jose
46	LONDRES		

Bibliografía consultada

- Banco Central de Honduras. 2013. Honduras en cifras 2010-2012. Consultado 25 feb. 2015. Disponible en: <http://www.aitesahn.com/DOCUMENTOS/cifras%20de%20exportaciones%20HONDURAS%202012.pdf>
- Comisión Presidencial de Modernización del Estado (CPME). 2001. XVI Censo de Población y V de Vivienda 2001 Resultados Preliminares. Consultado 25 feb. 2015. Disponible en: http://ccp.ucr.ac.cr/bvp/censos/honduras/2001/trifolio_dp.pdf
- PNUD. 2011. Informe sobre Desarrollo Humano Honduras 2011. Reducir la inequidad: un desafío impostergable. Honduras. 325p. Consultado 25 feb. 2015. Disponible en: http://apps.hn.undp.org/IDH2011/INDH_2011_completo.pdf
- PNUD. 2012. Datos Objetivos del Milenio. Consultado 25 feb. 2015. Disponible en: <http://www.hn.undp.org/content/honduras/es/home/mdgoverview/overview/mdg2.html>
- World Data on Education. 2006/07. Honduras. Consultado 25 feb 2015. Disponible en: http://www.oei.es/pdfs/Honduras_datos2006.pdf