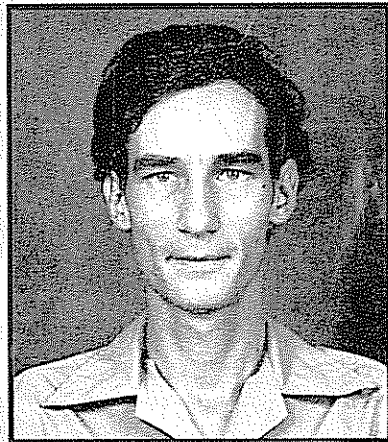


# Agroforestales en América

RECIBIDO  
Turrialba, Costa Rica

## Dr. Rolain Borel: connotado investigador de sistemas silvopastoriles en la región



El Dr. Rolain Borel se ha distinguido por sus importantes aportes al estudio de los Sistemas Silvopastoriles

*Los técnicos deberían pasar más tiempo conversando con los agricultores, tal vez así, surjan algunas ideas que no sean sueños de una noche de verano.*

¿Continúa la ganadería expandiéndose a costas de destruir el escaso bosque existente en la región de América Central?

El proceso del cambio de uso de la tierra se produce en forma generalizada, es un proceso que continúa; aunque a un ritmo menor que en los setentas y ochentas. Acabo de regresar de Nicaragua y en la zona atlántica continúan deforestando animadamente. Esa expansión, en el caso de Nicaragua, tiene que ver antes que todo con el tema de la tenencia de la tierra: Las tierras nacionales se distribuyeron a los exsoldados, quienes deben mostrar que efectivamente las trabajan. La ganadería es la forma más fácil de demostrar la ocupación. En muchas otras regiones de América el ritmo de expansión ha disminuido o incluso se ha revertido, como ocurre en Costa Rica, donde tengo entendido, hay unas 600 mil hectáreas de pasturas, que habían sido deforestadas y que ahora están siendo abandonadas y se están "encharralando", lo cual significa un área potencial de "reforestación" considerable, al menos para Costa Rica. La razón principal del abandono no es "tecnológica", sino que se acabaron los créditos demasiado blandos y se redujo en gran medida el mercado de carne en los Estados Unidos.

### LUIS MELENDEZ<sup>1</sup>

#### Biografía

El Dr. Borel nació en Suiza, estudió agronomía en el Instituto Politécnico Federal en Zurich. En 1972 ingresó al programa de Maestría en producción animal del IICA (posteriormente, CATIE); trabajó al mismo tiempo con especies forrajeras nativas para su programa de doctorado, que terminó en Suiza en 1976.

En su experiencia profesional trabajó como investigador para el Centro Internacional de Producción Animal en Africa (Etiopía y Nigeria), principalmente manejando colecciones de plantas forrajeras arbustivas para zonas secas y en el trópico húmedo

En 1980 fue contratado por el CATIE, trabajó en diferentes posiciones: primero como investigador en Producción Animal, luego como Jefe del área Agroforestal y a la vez, como coordinador de un proyecto silvopastoril en la zona Atlántica de Costa Rica

Desde 1988, trabaja como profesor en la Universidad para la Paz en Costa Rica, al inicio como coordinador de la Maestría Ecología y Paz y en la actualidad como consultor privado

**Desde la llegada de Cristóbal Colón se utiliza la tecnología de producir carne con base en pasto. ¿Por qué se continúa utilizando esa tecnología?**

En ganadería se pueden distinguir tres grupos de productores: un sector que podemos llamar el intensivo lechero, que usa una serie de tecnologías, hasta podría decirse "demasiadas", lo cual no implica que sean eficientes; otro grupo son los agricultores dueños del ganado llamado de doble propósito, que cumple una serie de funciones mucho más amplias y no solamente "producir" (sirve como la alcancía, para ser sujeto de crédito, etc.). Finalmente, el tercer grupo, de producción de carne, donde la apropiación tecnológica ha sido muy poca, si bien existen algunos animales "mejorados", se utilizan vacunas y se desparasita; en cuanto a alimentación no hay novedad, es lo mismo desde que vino Cristóbal Colón.

La razón de estos sistemas extensivos en sí tiene poco que ver con producción. Son antes que todo sistemas, que se utilizan para demostrar la tenencia de la tierra. Son sistemas extensivos de muy baja productividad por hectárea, en los cuales, aunque siempre devengan un ingreso al dueño de esas extensiones de tierra, el aspecto productivo y tecnológico, especialmente el de alimentación, tiene una importancia mínima. Para los dueños, es poco rentable adoptar tecnologías porque representan una complicación, implican nuevas inversiones, manejo, etc.

Otra razón para la no adopción está relacionada con las condiciones de mercado. Una sobreoferta de carne puede saturar el mercado interno, lo cual podría reducir el precio para cierto tipo de carne o, sencillamente, no hay un mercado que absorba una producción más intensiva. En estas circunstancias, es muy difícil que la oferta tecnológica vaya a tener impacto para esos grupos.

**¿En cuáles aspectos se debería poner más énfasis en la investigación sobre sistemas silvopastoriles?**

En la actualidad, en América Central se desarrollan varios programas relacionados con reforestaciones, manejo de bosque natural, manejo de bosque secundario y otras iniciativas, con la idea de incorporar el componente arbóreo en las fincas. En algunos casos hay incentivos, que son utilizados por pequeños y medianos productores. Para ese contexto de fincas, donde hay ganado y cultivos, uno debería buscar una mejor complementariedad de la ganadería con la producción forestal. Evidentemente, se habla de pastoreo en plantaciones y bosques, donde por lo general, se puede perder un poco de la producción forestal, pero, se debería llegar a

una buena combinación. Al pequeño productor le gusta plantar árboles, sin embargo, cuando tiene las plantaciones no sabe manejarlas y sobre todo, le preocupa los plazos para recuperar su inversión.

Los forestales nos decían que los raleos se podían vender, la verdad es que en la mayoría de los casos, los raleos no han dado ingresos significativos. Introduciendo el aspecto ganadero, se podría producir un ingreso interesante en el corto plazo y creo que se debería trabajar en eso.

En el tema de la alimentación con arbustos, como forrajes alternos al pasto, mi impresión (tal vez soy injusto) es que hemos llegado a una especie de tope o techo, realmente, se ha hecho mucho trabajo interesante, de tal modo que en la actualidad existe una gama de forrajes, arbustos, así como combinaciones de subproductos, que pueden ser producidos en las mismas fincas que han sido descritos. Su utilización en el engorde de animales o en la producción de leche ha sido claramente demostrada, pero uno no ve la salida de estas tecnologías en la producción. Cuando uno va al campo, son muy pocas las veces en que se ven cambios, que tengan significancia y que sean resultado de recientes investigaciones.

**¿Qué consejo le daría a los técnicos que trabajan en sistemas silvopastoriles (SSP) en la región?**

Yo les recomendaría que pasen como mínimo un 50% de su tiempo conversando con los agricultores. Tal vez de esa manera surjan algunas ideas y se produzcan pequeños cambios, no en el sentido de vender la idea de los SSP, sino haciendo junto con ellos y de forma muy práctica y concreta, un buen análisis de lo que está pasando, para entender "por dentro" cuáles son los objetivos de los agricultores y ganaderos. Muchas de las investigaciones anteriores han asumido que el objetivo era producción, pero en muchos casos, no es solamente producción, puede ser otro, por ejemplo, seguridad, ingreso, tenencia de la tierra, estatus, ser sujeto de crédito, etc.

Creo que debería existir mucha compenetración con los verdaderos objetivos y las verdaderas restricciones que tiene la gente en el campo y después comenzar a trabajar juntos; más ahora que se habla mucho de la investigación campesina, la que comienza a recibir sus letras de nobleza. Se reconoce poco a poco que es otra forma de adquirir conocimientos, tan válida como "nuestra" investigación. En vez de estar tratando de "venderle" un experimento a un campesino, ayúdemosle a realizar sus propios experimentos, de acuerdo con sus modelos y nosotros haremos nuestros aportes en el momento apropiado para que esa información sea útil.